



El ambiente
es de todos

Minambiente

BOLETÍN HIDROMETEOROLÓGICO DE LA MOJANA

San Marcos, Sucre 26 de agosto de 2020

Hora de la actualización: 12:00 HLC

BOLETÍN No: 150

CONTENIDO

1. CONDICIONES METEOROLÓGICAS

1.1 CONDICIONES METEOROLÓGICAS PRECEDENTES

1.2 CONDICIONES METEOROLÓGICAS ACTUALES

1.3 PRONÓSTICO METEOROLÓGICO DIARIO

2. CONDICIONES HIDROLÓGICAS

2.1 CONDICIONES HIDROLÓGICAS ANTECEDENTES

2.2 CONDICIONES HIDROLÓGICAS ACTUALES

2.2.1 SUBZONA HIDROGRÁFICA DEL RÍO SAN JORGE - CUENCA ALTA

2.2.2 SUBZONA HIDROGRÁFICA DEL RÍO SAN JORGE - CUENCA BAJA

2.2.3 SUBZONA HIDROGRÁFICA DEL RÍO NECHÍ - CUENCA BAJA

2.2.4 DIRECTOS AL BAJO CAUCA - CIÉNAGA LA RAYA ENTRE EL RÍO NECHÍ Y EL BRAZO DE LOBA

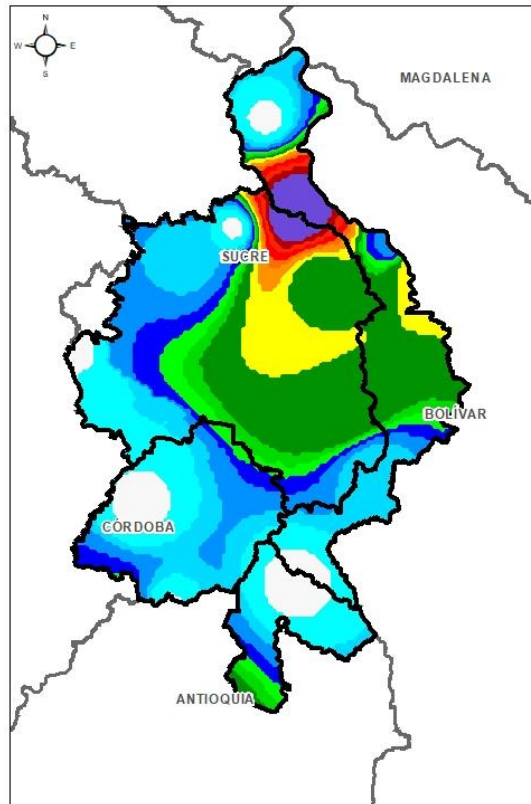
2.2.5 DIRECTOS AL CAUCA ENTRE PTO. VALDIVIA Y RÍO NECHÍ

2.2.6 DIRECTOS AL BAJO MAGDALENA ENTRE EL BANCO Y EL PLATO

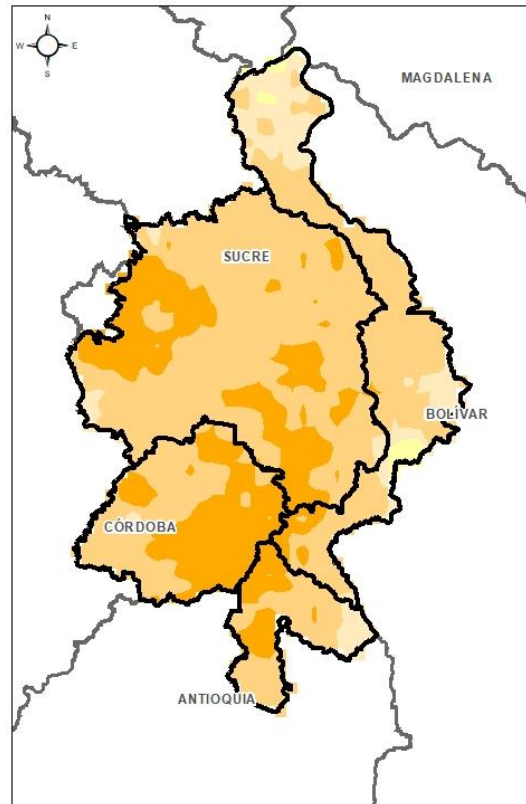
El Centro Regional de Pronóstico y Alertas Tempranas de la Mojana - CRPA La Mojana, busca fortalecer el sistema de alertas tempranas a través de un continuo monitoreo de las condiciones hidrometeorológicas, la generación de pronósticos meteorológicos y la difusión de alertas para la comunidad y los diferentes sectores productivos de la región.

Esta iniciativa hace parte de los proyectos "Reducción del riesgo y la vulnerabilidad frente al cambio climático en la región de La Depresión Momposina", financiado por el *Adaptation Fund* y "*Mojana, clima y vida*", financiado por el Fondo Verde del Clima, implementados por el Ministerio de Ambiente, el Fondo de Adaptación y el PNUD, en alianza con CORPOMOJANA e IDEAM.

1.1 CONDICIONES METEOROLÓGICAS ANTECEDENTES

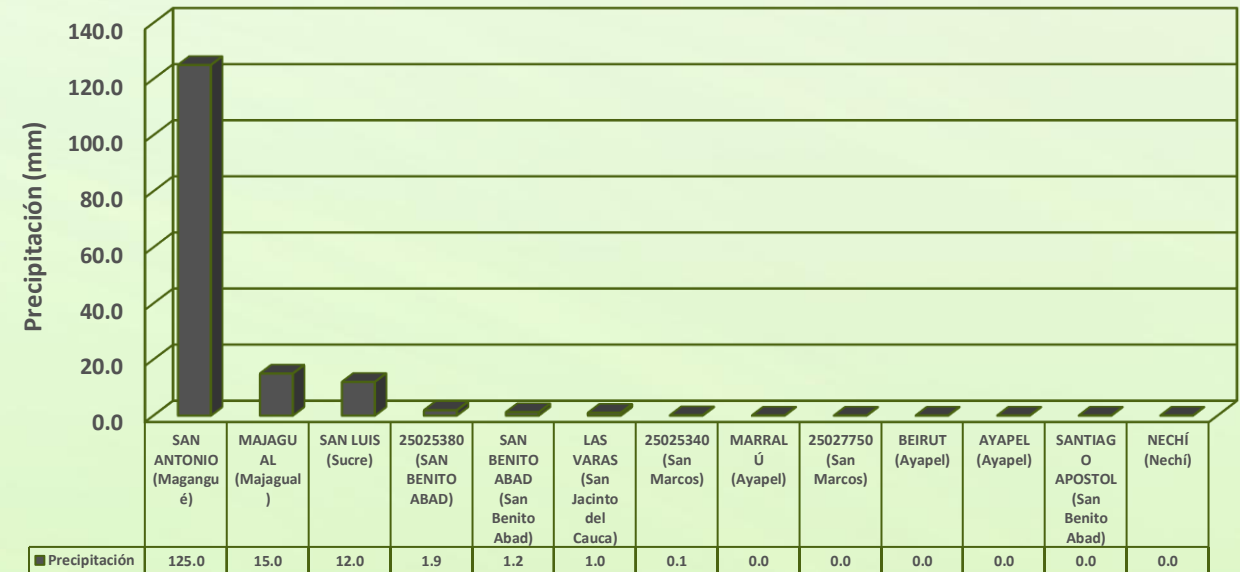


Precipitación acumulada
25/08/2020 (07:00) - 26/08/2020 (07:00).
Fuente: IDEAM



Temperatura superficial máxima por
estimación Satelital 25/08/2020
Fuente: IDEAM

Lluvia Registrada el 25 de Agosto de 2020



RESUMEN DE CONDICIONES DEL DÍA 25 DE AGOSTO

Precipitación: Durante la tarde del 25 de agosto prevaleció cielo parcialmente nublado, sin lluvias. Luego, en horas de la noche del 25 y en la madrugada del 26 de agosto, se incrementó la nubosidad en todo el territorio, dejando lluvias aisladas principalmente al norte de la región. La estación con mayor registro fue San Antonio en Magangué con 125mm.

Temperatura: Se registró una temperatura máxima de 33,4°C a las 16:00 horas del día de ayer 25 de agosto en el municipio San Benito Abad y una mínima de 23,5°C en la madrugada de hoy 26 de agosto, en el municipio San Marcos.

1.2 CONDICIONES METEOROLÓGICAS ACTUALES

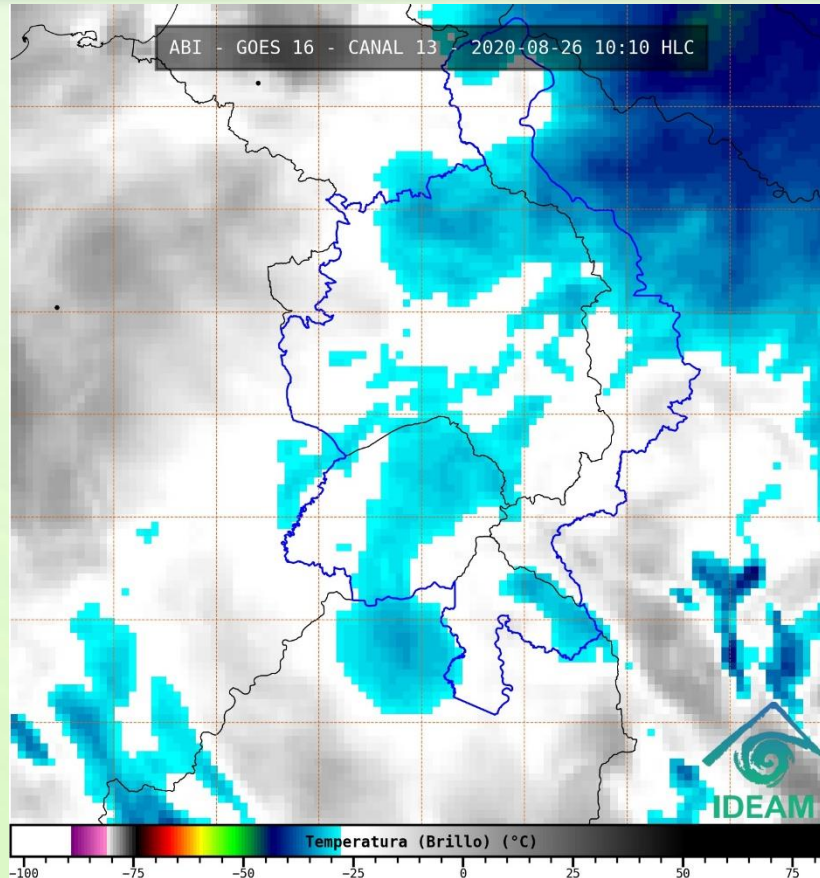


Imagen de satélite IR 10:10 HLC
Fuente: IDEAM

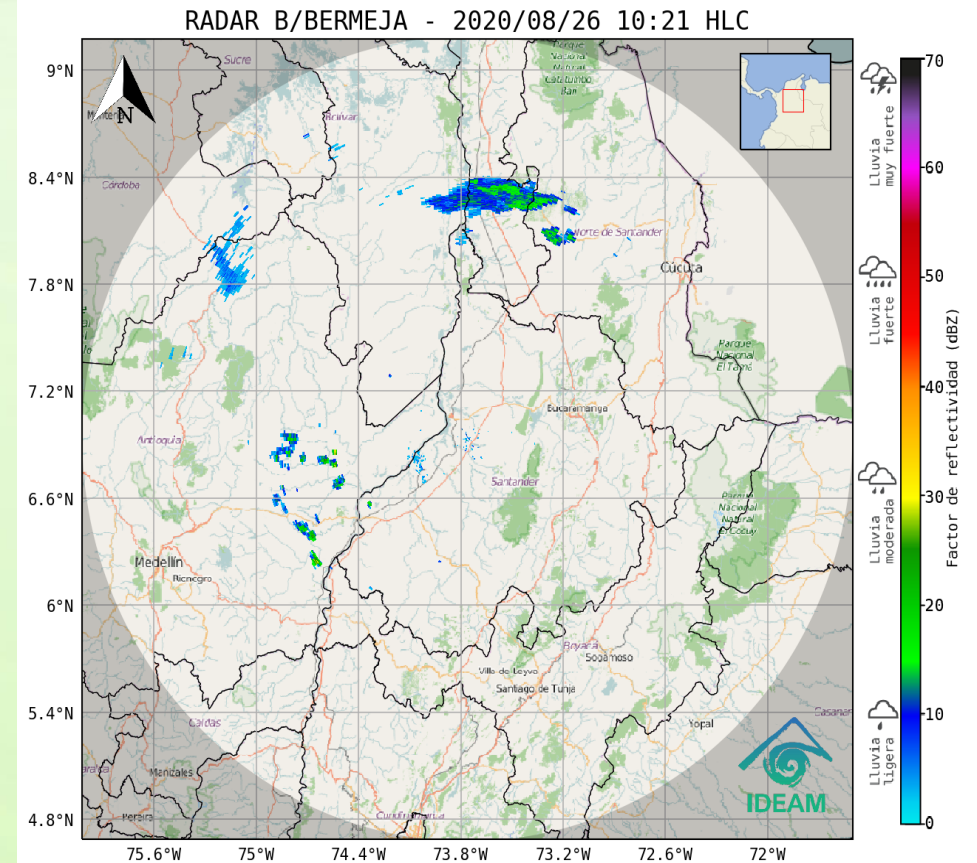
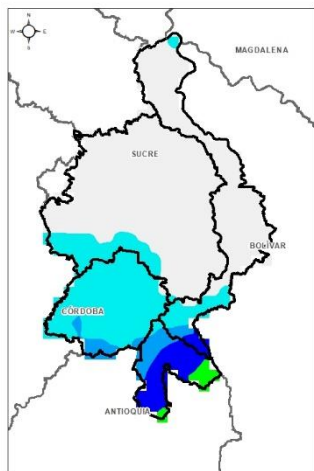


Imagen de radar 10:21 HLC
Fuente: IDEAM

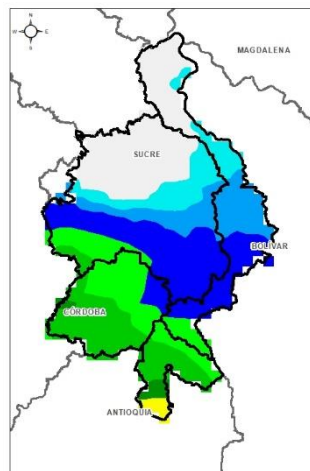
Actualmente condición de cielo parcialmente nublado en toda la región, sin lluvias.



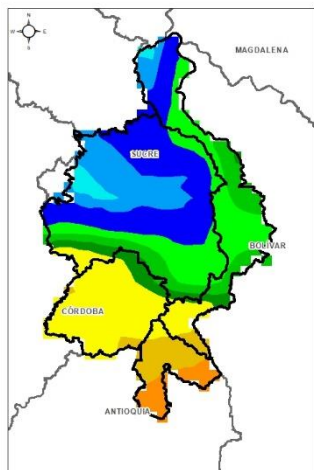
PRONÓSTICO METEOROLÓGICO



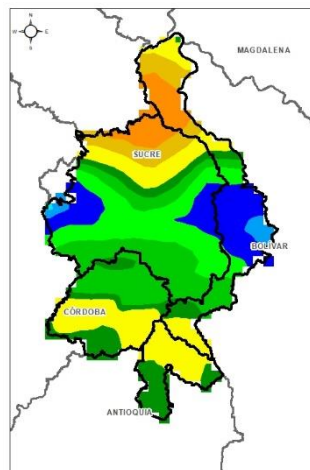
TARDE DEL 26 DE AGOSTO



NOCHE DEL 26 DE AGOSTO



ACUMULADO DEL 26 AL 27 DE AGOSTO

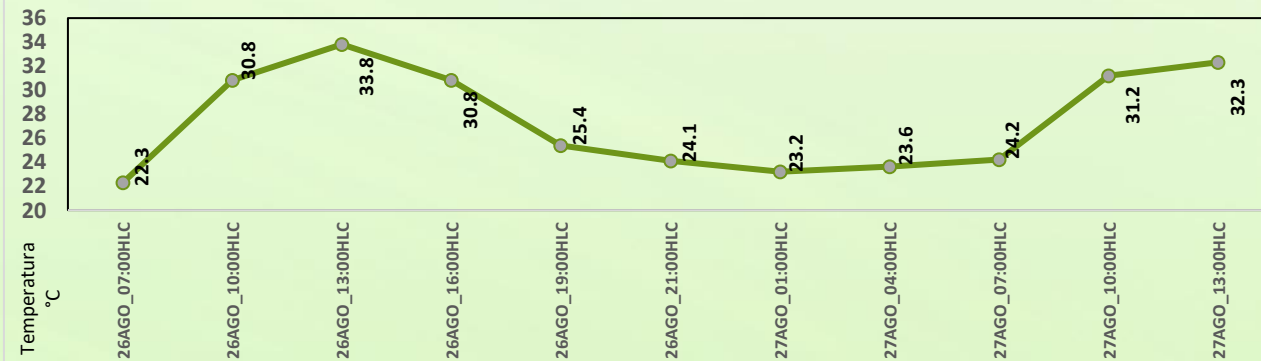


ACUMULADO DEL 27 AL 28 DE AGOSTO



Precipitación Acumulada (mm)

Día	Jornada	Temperatura Máxima	Nubosidad	Tipo de Precipitación	Probabilidad de Lluvia(%)
MIÉRCOLES 26 DE AGOSTO	Tarde	35°C	Parcialmente Nublado	Sin Lluvias	35%
	Noche	26°C	Nublado	Lluvias aisladas	85%



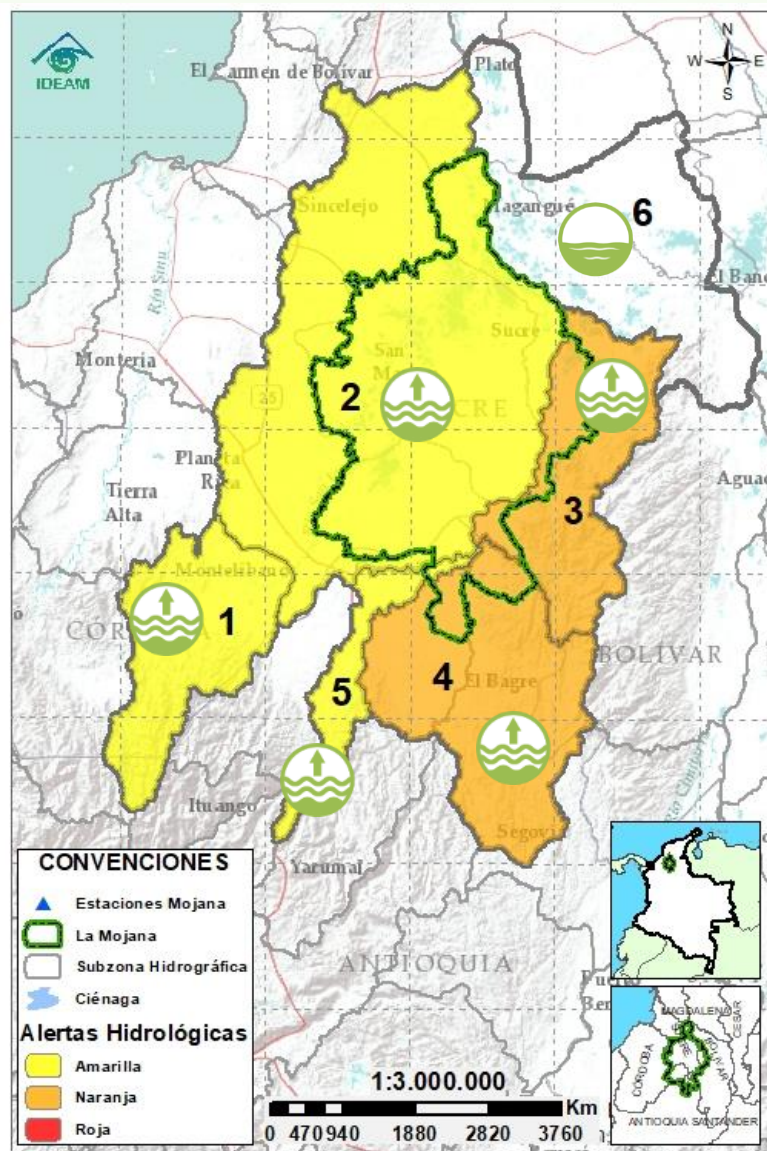
Pronóstico de temperaturas medias para los próximos 03 días; Fuente IDEAM

PRONÓSTICO PARA EL MIÉRCOLES 26 DE AGOSTO

Precipitación: Para la tarde de hoy se espera cielo parcialmente nublado, sin lluvias. Luego en horas de la noche y madrugada, se espera incremento de la nubosidad, con posibilidad de lluvias aisladas, principalmente al sur del territorio, con especial atención en los municipios San Marcos, San Benito Abad, Majagual, Guaranda, Achí, San Jacinto del Cauca, Nechí y Ayapel.

Temperatura: Las temperaturas máximas oscilarán entre los 31°C y 35°C y las mínimas entre los 22°C y 26°C. Las sensaciones térmicas máximas para los siguientes dos días oscilarán entre los 35°C y 38°C.

2.1 CONDICIONES HIDROLÓGICAS ANTECEDENTES



Condiciones hidrológicas antecedentes para el 25/08/2020

CONVENCIONES DE TERMINOS HIDROLÓGICOS

	Lluvias	Lluvias antecedentes intensas o continuas y/o pronóstico de las mismas, las cuales pueden generar crecientes súbitas en los ríos principales y sus afluentes.
	Descenso	Condición de disminución de niveles.
	Ascenso	Condición de aumento de niveles.
	Creciente súbita	Fenómeno natural que se presenta en los ríos de montaña como consecuencia de la ocurrencia de lluvias intensas o torrenciales en zonas de alta pendiente del cauce principal y sus afluentes.
	Tránsito de crecientes	Es el desplazamiento de una onda de crecida de aguas arriba hacia aguas abajo de la corriente.
	Creciente por desembalse	Proceso de tránsito del flujo de agua por descarga controlada desde un embalse.
	Inundación	Aumento en los niveles y/o caudales de los cuerpos de agua que superan la capacidad máxima de transporte o modificación de la sección transversal que la reduce, ocasionando el desbordamiento e inundación de sus zonas aledañas.
	Niveles estables	No se presentan fluctuaciones considerables de nivel del cuerpo de agua.



Alerta ROJA

PARA TOMAR ACCIÓN Advierte a los sistemas de prevención y atención de desastres sobre la amenaza que puede ocasionar un fenómeno con efectos adversos sobre la población, el cual requiere la atención inmediata por parte de la población y de los cuerpos de atención y socorro. Se emite una alerta sólo cuando la identificación de un evento extraordinario indique la probabilidad de amenaza inminente y cuando la gravedad del fenómeno implique la movilización de personas y equipos, interrumpiendo el normal desarrollo de sus actividades cotidianas.



Alerta NARANJA

PARA PREPARARSE Indica la presencia de un fenómeno. No implica amenaza inmediata y como tanto es catalogado como un mensaje para informarse y prepararse. El aviso implica vigilancia continua ya que las condiciones son propicias para el desarrollo de un fenómeno, sin que se requiera permanecer alerta.

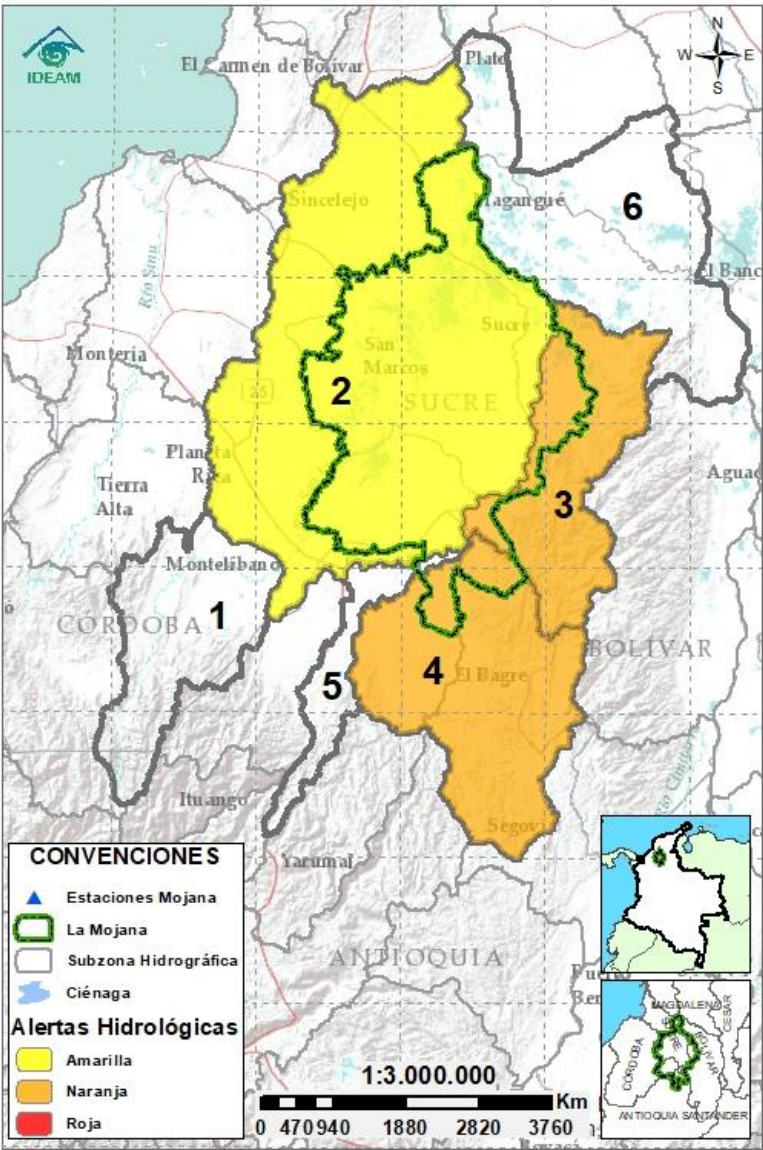


Alerta AMARILLA

PARA INFORMARSE Es un mensaje oficial por el cual se difunde información. Por lo regular se refiere a eventos observados, registrados o reportados y puede contener algunos elementos de pronóstico a manera de orientación. Por sus características pretéritas y futuras difiere del aviso y de la alerta, y por lo general no está encaminado a alertar sino a informar.

SIN ALERTA La información que se suministra se encuentra fuera de los umbrales de alerta.

2.2 CONDICIONES HIDROLÓGICAS ACTUALES

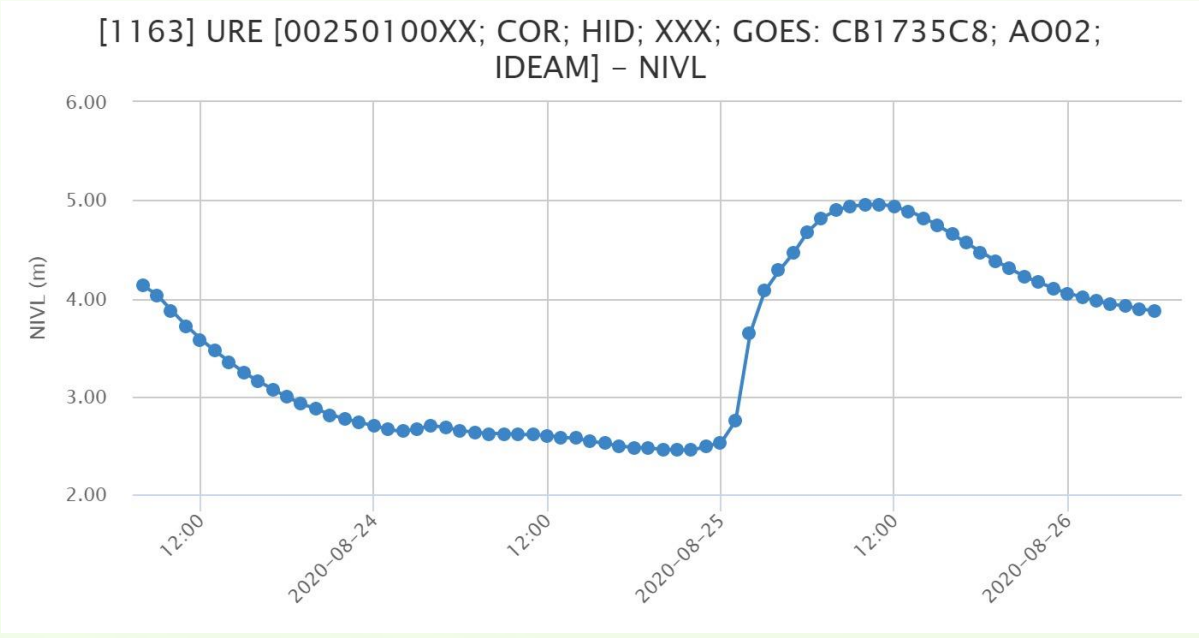
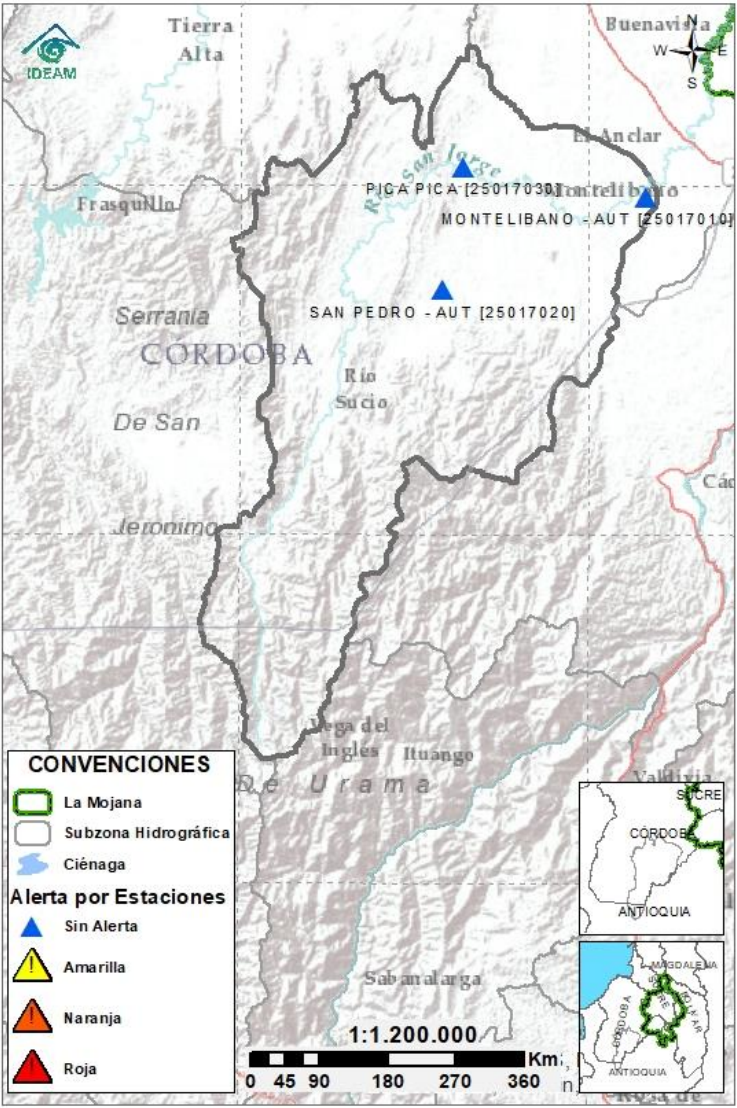


Descripción condiciones hidrológicas: alerta naranja en el bajo Nechí y sus aportantes, así como en el bajo Cauca, en el tramo entre Nechí y Pinillos, debido a los altos niveles registrados en la zona; se advierte sobre la probabilidad de nuevos incrementos en horas de la noche y madrugada, con especial atención en los municipios de Nechí, Guaranda y San Jacinto del Cauca. Se mantiene en alerta amarilla la cuenca baja del río San Jorge, donde se observan ascensos a la altura de los municipios de La Apartada, Ayapel, San Benito Abad y Magangué, no se descartan nuevos incrementos, principalmente en horas de la noche y madrugada. Finalmente se observa descenso en los niveles del río Cauca, en el tramo comprendido entre Valdivia, Cáceres y Nechí y niveles estables en el bajo Magdalena.

Alerta	Zona Hidrográfica	Subzona o Cuenca Hidrográfica	Condición predominante	Descripción de la alerta hidrológica
Sin alerta	1	Bajo Magdalena-Cauca - San Jorge	Alto San Jorge	 Niveles en descenso Niveles en descenso en los ríos San Pedro y Uré, en jurisdicción de los municipios de Puerto Libertador y San José de Uré; probabilidad de incrementos ligeros en horas de la noche y madrugada.
	2	Bajo Magdalena-Cauca - San Jorge	Bajo San Jorge	 Niveles en ascenso Niveles en ascenso en el río San Jorge, a la altura de La Apartada y Ayapel y en el tramo comprendido entre San Benito Abad y Magangué; así como en los caños Seheve (Ayapel) y Viloría (San Benito Abad); mientras que las ciénagas de Ayapel, San Marcos, Majagual, San Benito Abad y Sucre permanecen estables
	3	Bajo Magdalena-Cauca - San Jorge	Directos al Bajo Cauca-ciénaga La Raya entre el río Nechí y Brazo de Loba	 Niveles en ascenso Niveles en ascenso en el río Cauca a la altura de Nechí, San Jacinto del Cauca, Guaranda, Achí y Pinillos. No se descartan nuevos incrementos en horas de la noche y madrugada, con especial atención en Nechí, Guaranda y San Jacinto del Cauca.
	4	Nechí	Bajo Nechí y Directos al Bajo Nechí	 Niveles en ascenso Niveles en ascenso en el río Nechí y sus aportantes, río Cacerí y quebrada Vijagual. Probabilidad de incrementos en horas de la noche y madrugada.
Sin alerta	5	Cauca	Directos al Cauca entre Pto. Valdivia y río Nechí	 Niveles en descenso Niveles en descenso en el río Cauca entre Valdivia, Cáceres, Caucasia y Nechí. Probabilidad de incrementos ligeros en las próximas horas.
Sin alerta	6	Bajo Magdalena	Directos Bajo Magdalena entre El Banco y Plato	 Niveles estables Niveles estables en el río Magdalena, Brazo de Loba (entre El Banco y Pinillos) y Brazo de Mompós (entre Guamal y Santa Bárbara de Pinto), condición predominante para las próximas horas

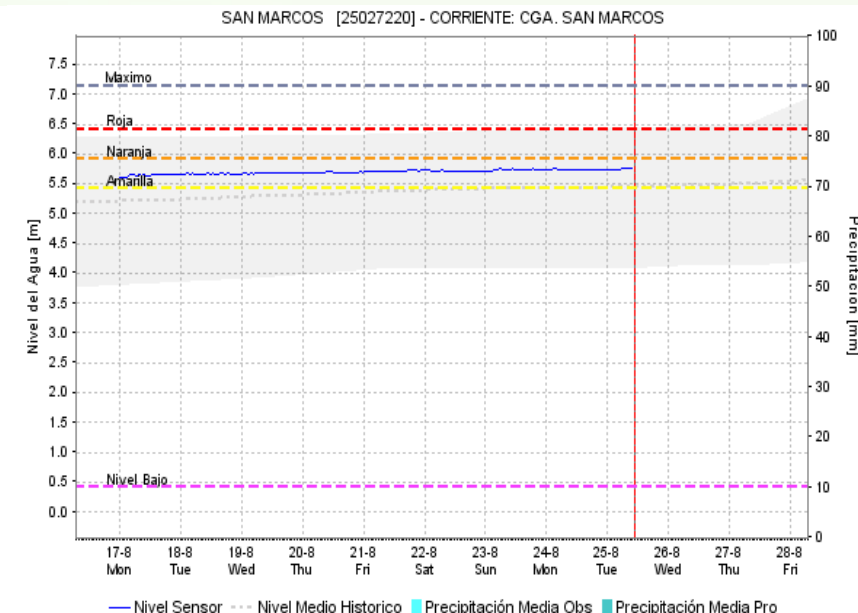
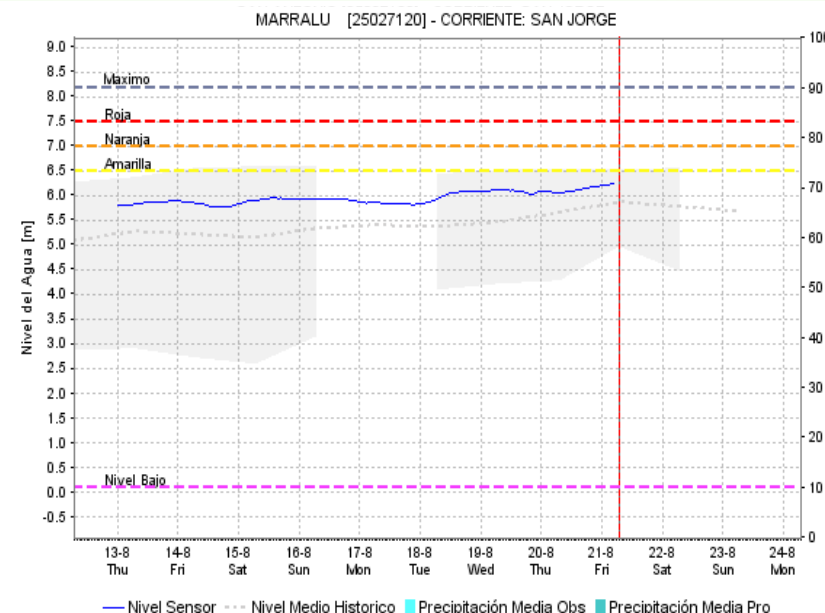
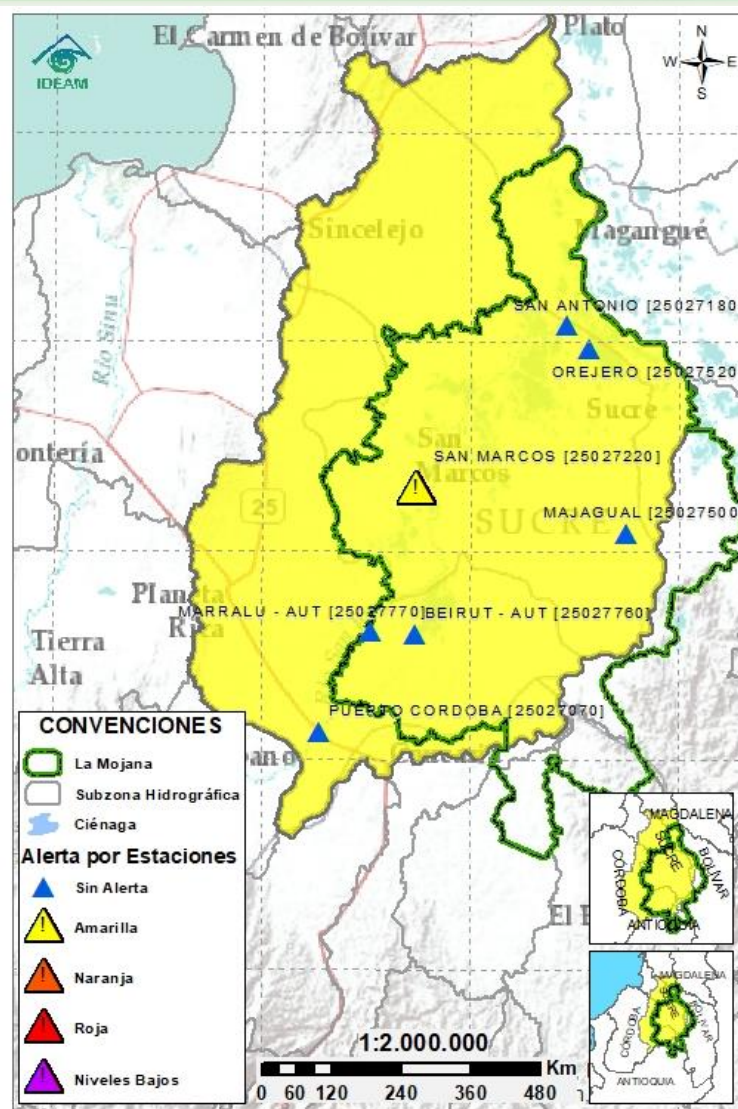
Nota 1: Las alertas hidrológicas pueden ser corregidas y/o actualizadas en el futuro. No representa una certificación oficial del IDEAM.
Nota 2: Es probable que los eventos hidrológicos reportados en las alertas emitidas no se estén presentando sobre los ríos principales sino sobre sus afluentes.
Nota 3: El IDEAM recomienda a la población ribereña estar muy atenta al comportamiento de los niveles de los ríos y atender las recomendaciones que la Unidad Nacional de Gestión del Riesgo de Desastres (UNGRD) emita para la implementación de medidas de contingencia ante posibles afectaciones por desbordamientos e inundaciones.

2.2.1 SUBZONA HIDROGRÁFICA DEL RÍO SAN JORGE CUENCA ALTA



Subzona hidrográfica	Alerta	Descripción
Cuenca alta del río San Jorge	Sin alerta	Niveles en descenso en el río San Jorge, principalmente en sus tributarios los ríos San Pedro y Uré, aportantes del San Jorge en jurisdicción de los municipios de Puerto Libertador y San José de Uré, respectivamente.

2.2.2 SUBZONA HIDROGRÁFICA DEL RÍO SAN JORGE CUENCA BAJA



Subzona
hidrográfica

Alerta

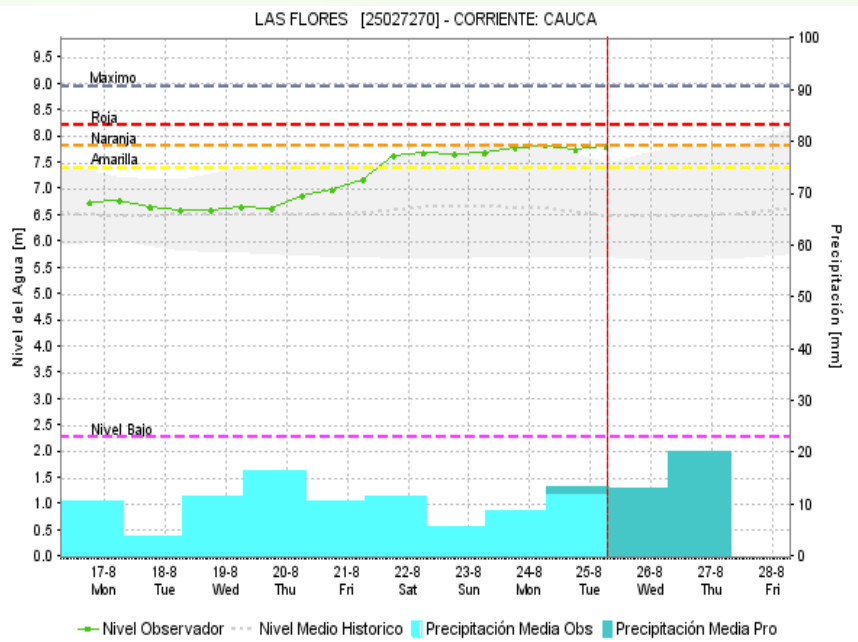
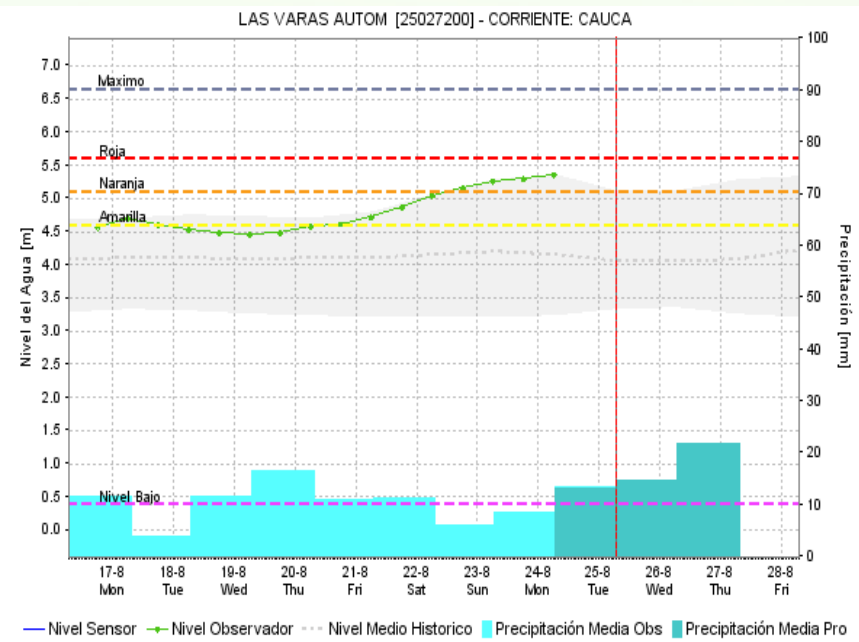
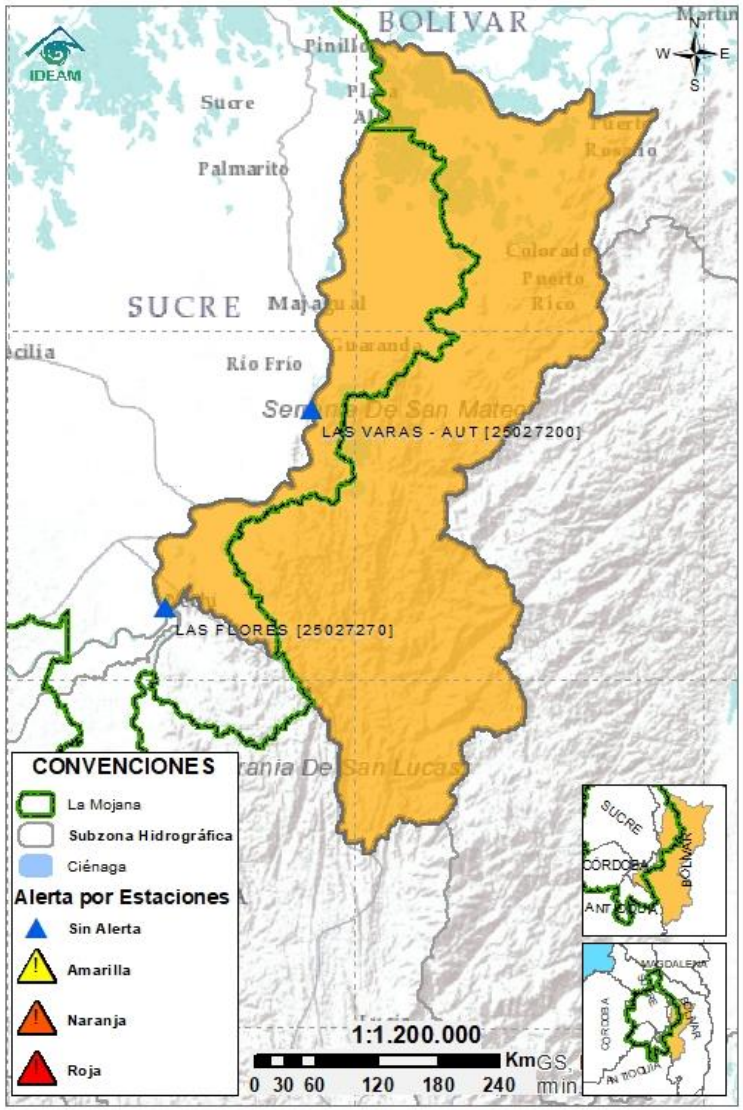
Descripción


Cuenca baja
del río San
Jorge



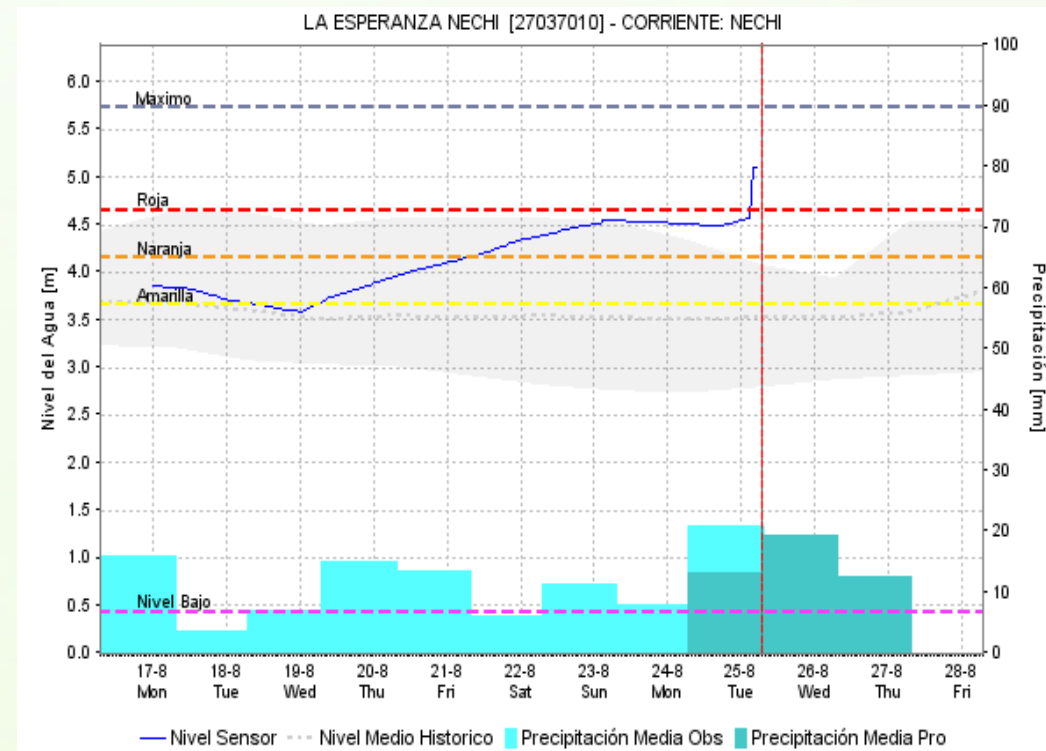
Niveles en ascenso en el río San Jorge, a la altura de los municipios de La Apartada (estación Puerto Córdoba), Ayapel (corregimiento de Marralú), San Benito Abad (corregimiento de Jegua) y Magangué (corregimiento de San Antonio). Así mismo, se registra ascenso en los niveles de los caños Viloria (en Ayapel y San Benito Abad) y Seheve (en Ayapel), así como en las ciénagas de los municipios de San Benito Abad y San Marcos (Las Flores, Cuenca y El Pital). En la ciénaga de San Marcos, ubicada en casco urbano, el nivel se encuentra estable; sin embargo, sobre el rango medio- alto de los históricos., no se descartan incrementos en el río San Jorge, en horas de la noche y madrugada, principalmente.

2.2.3 DIRECTOS AL BAJO CAUCA - CIÉNAGA LA RAYA ENTRE EL RÍO NECHÍ Y EL BRAZO DE LOBA



Subzona hidrográfica	Alerta	Descripción
Directos al bajo Cauca- Ciénaga La Raya entre el río Nechí y Brazo de Loba		Niveles en ascenso en el río Cauca, en el tramo que comprende los municipios de Nechí, San Jacinto del Cauca, Montecristo, Guaranda, Achí, Tiquisio y Pinillos. Probabilidad de nuevos incrementos durante la noche y madrugada.

2.2.4 SUBZONA HIDROGRÁFICA DEL RÍO NECHÍ CUENCA BAJA



Subzona
hidrográfica

Alerta

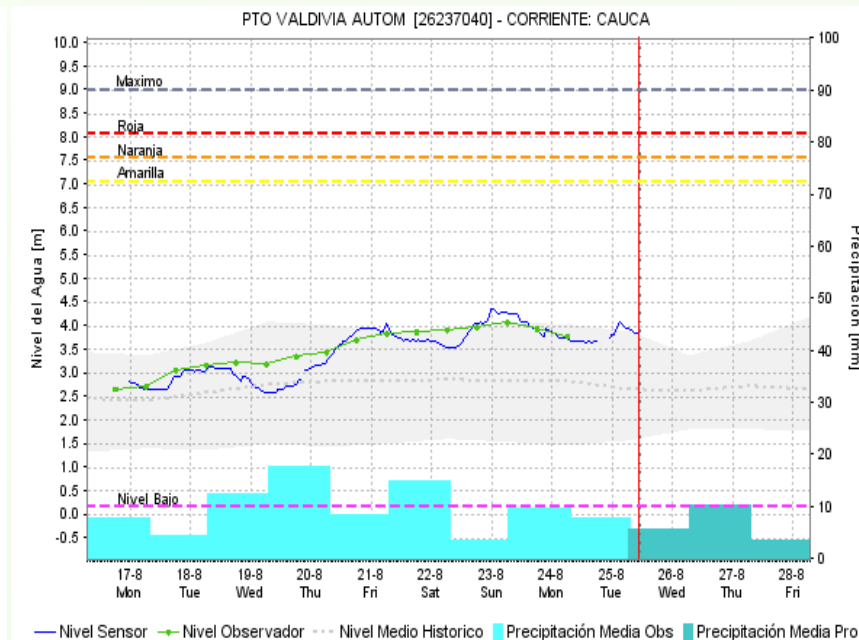
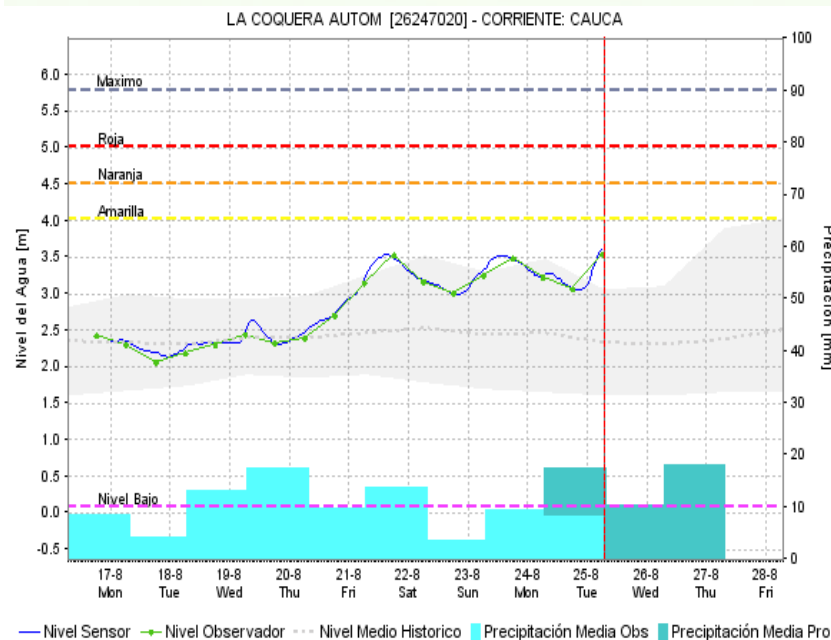
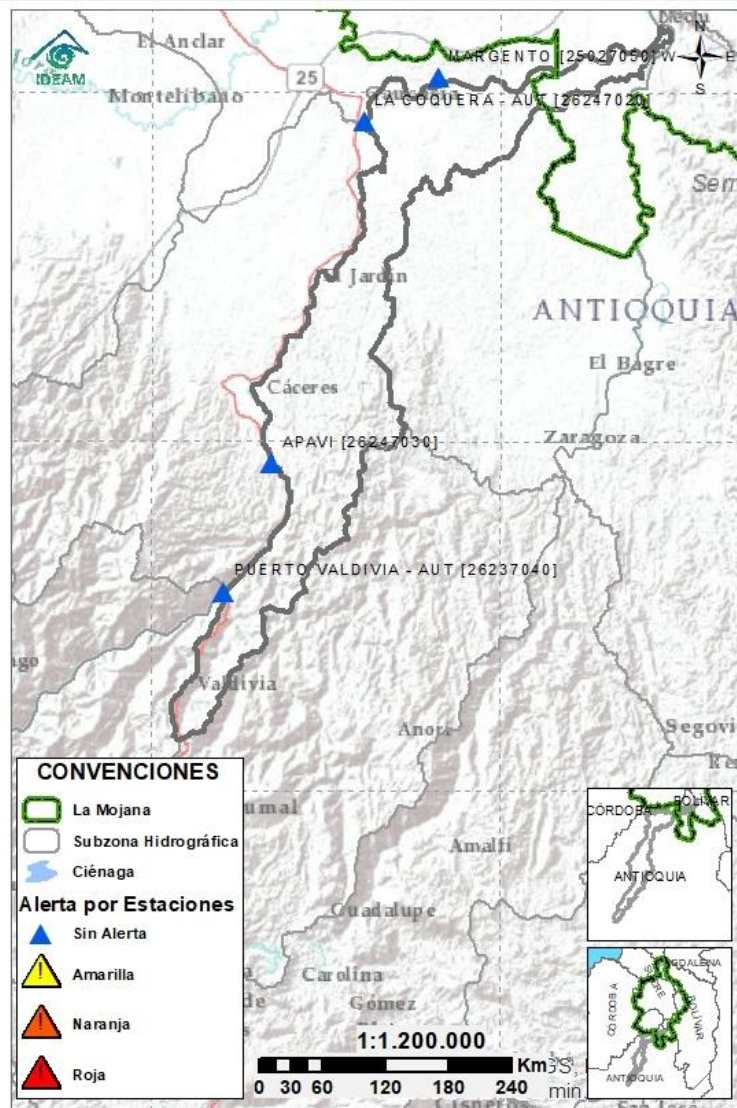
Descripción

Cuenca baja
del río Nechí



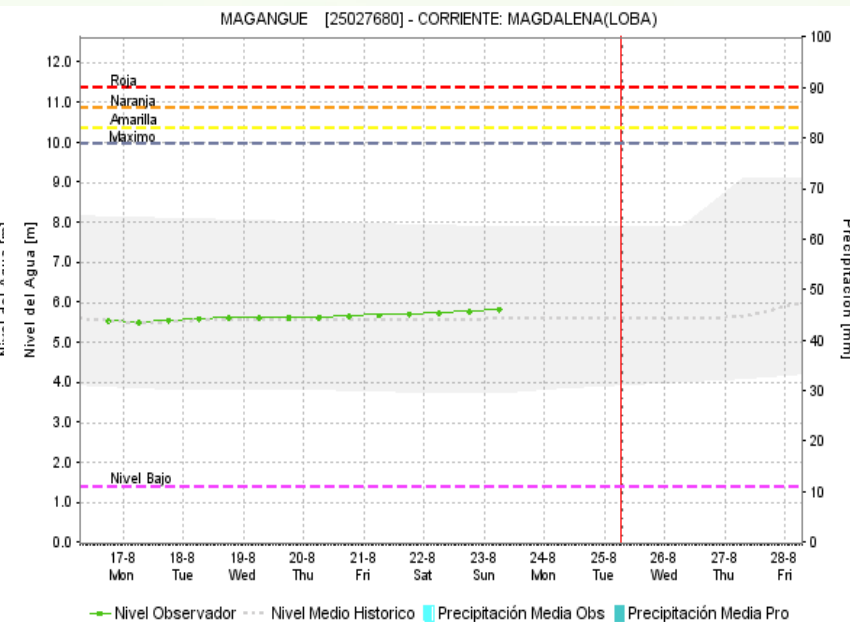
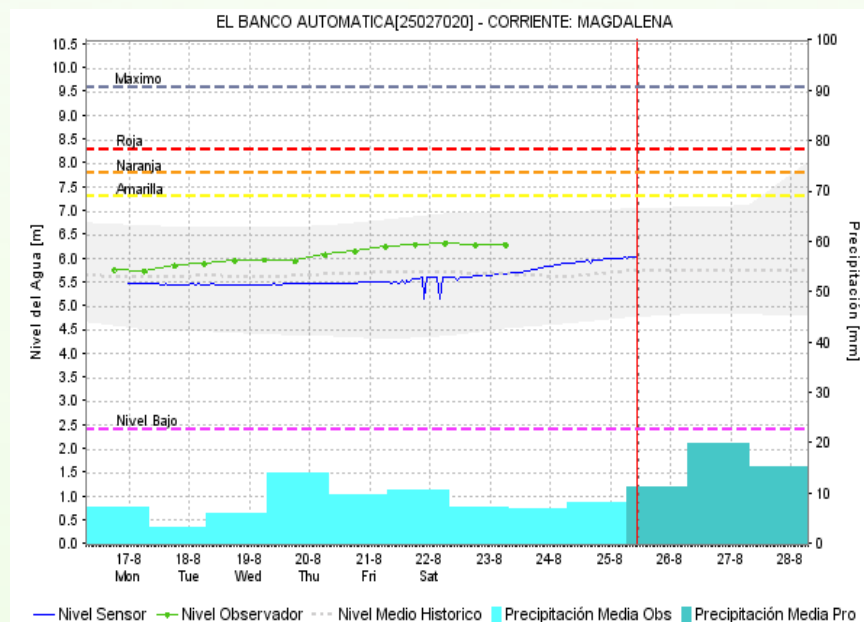
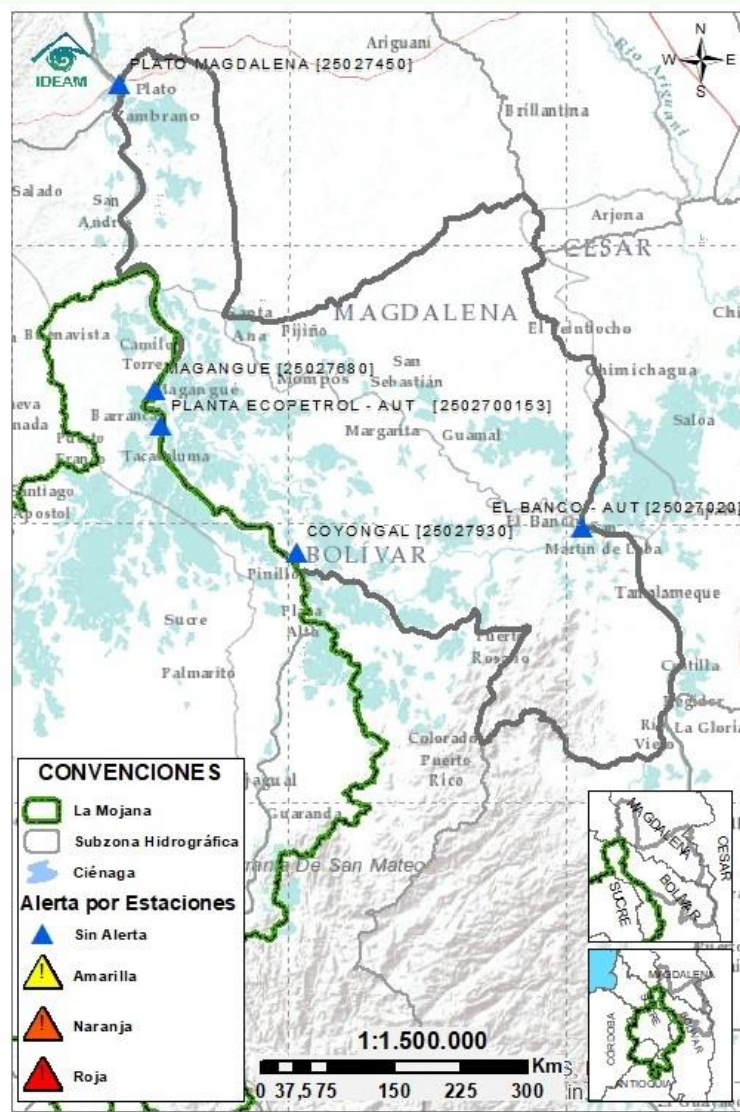
Niveles en ascenso en el río Nechí y en sus tributarios, río Cacerí y quebrada Vijagual, en jurisdicción de los municipios de Segovia, Zaragoza, El Bagre, Caucasia y Nechí, probabilidad de incrementos en horas de la noche y madrugada.

2.2.5 DIRECTOS AL CAUCA ENTRE PTO. VALDIVIA Y RÍO NECHÍ

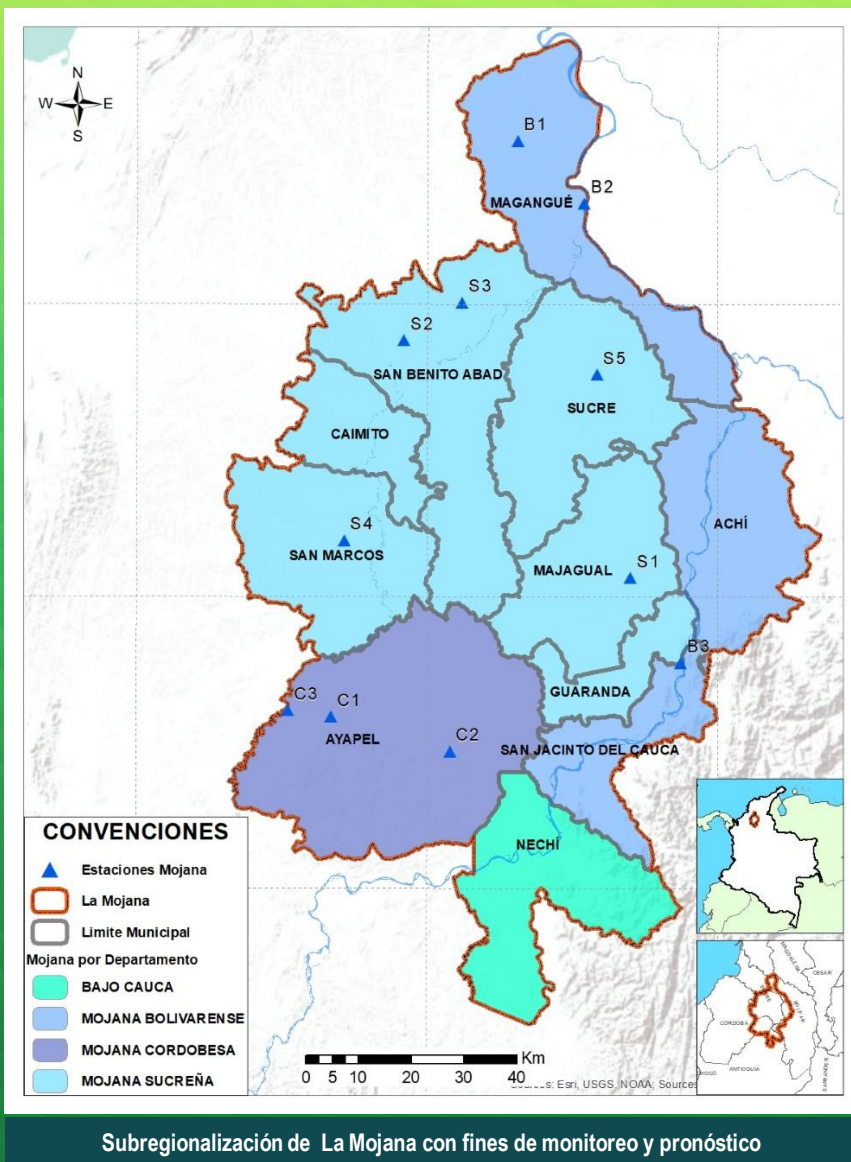


Subzona hidrográfica	Alerta	Descripción
Directos al Cauca entre Pto. Valdivia y río Nechí	Sin alerta	Niveles en descenso en el río Cauca en el tramo que recorre Puerto Valdivia, Cáceres, Caucasia y Nechí, no se descartan incrementos durante las próximas horas.

2.2.6 DIRECTOS AL BAJO MAGDALENA ENTRE EL BANCO Y EL PLATO



Subzona hidrográfica	Alerta	Descripción
Directos Bajo Magdalena entre el Banco y el Plato	Sin alerta	Niveles estables en el río Magdalena, en su tránsito por los municipios de Pinillos, Magangué y Plato; condición similar a la registrada en el Brazo de Loba (municipios de El Banco, San Martín de Loba, Hatillo de Loba, Barranco de Loba y Pinillos) y en el Brazo de Mompós (municipios de Guamal, San Sebastián de Buenavista, Mompós, San Zenón, Talaigua Nuevo, Santa Ana y Santa Bárbara de Pinto).



Estaciones Meteorológicas Automáticas y Convencionales en la Región de La Mojana

Leyenda	Estación	Municipio	Departamento	Tipo	Código
B1	Aeropuerto Baracoa	Magangué	Bolívar	Convencional	25025100
B2	Planta Ecopetrol	Magangué	Bolívar	Automática	250270153
B3	Las Varas	San Jacinto del Cauca	Bolívar	Convencional	25027200
C1	Ayapel	Ayapel	Cordoba	Convencional	25025030
C2	Caño Barro	Ayapel	Cordoba	Automática	13027040
C3	Marralú	Ayapel	Cordoba	Automática	25027770
S1	Majagual	Majagual	Sucre	Convencional	25020340
S2	San Benito Abad	San Benito Abad	Sucre	Convencional	25025180
S3	Santiago Apóstol	San Benito Abad	Sucre	Convencional	25020760
S4	San Marcos	San Marcos	Sucre	Automática	25025340
S5	San Luis	Sucre	Sucre	Convencional	25021370

Horarios de monitoreo y pronóstico de las condiciones meteorológicas





El ambiente
es de todos

Minambiente

EQUIPO DE TRABAJO CRPA LA MOJANA

Elaborado por:

RAFAEL ELÍAS MUNDARAY MAGO, Meteorólogos
ROCÍO ALEJANDRA SÁNCHEZ MALDONADO, Hidróloga

Con la colaboración de:
JAIRO VÉLEZ, Profesional SIG
MAYERLIN SANDOVAL, Comunicadora

MYRIAM ANDREA CALDERÓN,
Asesor Sistema de Alertas Tempranas

www.corpomojana.gov.co

Correo Electrónico:
corpomojana@corpomojana.gov.co
Cra. 21 # 21 A – 44 San Marcos - Sucre
Teléfono: (+575) 295 5347

YOLANDA GONZALEZ HERNÁNDEZ,
Directora General IDEAM.
DANIEL USECHE SAMUDIO,
Jefe (E) Oficina del Servicio de Pronósticos y Alertas
www.ideam.gov.co/

Correos electrónicos:
servicio@ideam.gov.co,
alertas@ideam.gov.co

Calle 25 d # 96b - 70, piso 3. Bogotá, D.C.
Teléfono: 307 5625 ext. 1334 - 1336.

LILIANA QUIROZ, Directora General de la Corporación para el
Desarrollo Sostenible de La Mojana y el San Jorge –
CORPOMOJANA.

ÉDGAR ORTIZ PABÓN, Gerente del Fondo Adaptación

DIANA ISABEL DIAZ, Coordinadora del Proyecto
Mojana Clima y Vida.

